

Утверждаю
Заведующий МДОУ
_____ Бурякова Е.В.
« 15 » 12 2017

План Мероприятий МДОУ № 11
в период проведения акции «Засветись! Стань, заметен на дороге!»
Светоотражающие элементы

Цель акции:

Привлечь внимание родителей МДОУ и пешеходов к соблюдению правил дорожного движения в части ношения пешеходами светоотражающих элементов в темное время суток

Задачи:

- снижение травматизма среди несовершеннолетних пешеходов;
- разъяснение о необходимости использования предметов со светоотражающими элементами.

Содержание работы	Срок исполнения	Ответственный
Организационная работа		
Помощь воспитателям в составлении планов работы по профилактике безопасности дорожного движения	постоянно	Заместитель заведующего ПО ВР
Обновление Центров безопасности дорожного движения во всех возрастных группах	постоянно	Заместитель заведующего ПО ВР, воспитатели
Обновление Центра «Добрая дорога детства»	декабрь	Заместитель заведующего ПО ВР, воспитатели
Методическая работа		
Оформление выставки методических пособий и дидактических игр в методическом кабинете	21.12.2017	Заместитель заведующего ПО ВР
Контроль организации работы с детьми по теме «Дорожная азбука»	постоянно	Заместитель заведующего ПО
Работа с детьми		
Образовательная деятельность во всех	19.12.2017- 22.12.2017	воспитатели

<p>возрастных группах: — ознакомление с окружающим; — развитие речи; — продуктивные виды деятельности; — игры (подвижные, дидактические, сюжетно- ролевые, театрализованные); — чтение художественной литературы (Т. И. Алиева «Ехали медведи», «Дорожная азбука», А. Иванов «Как неразлучные друзья дорогу переходили», С. Михалков «Моя улица», «Я иду через дорогу» и др.); — чтение и заучивание стихотворений по тематике; — загадывание детям загадок о дорожном движении</p>		
<p>Показ презентации для старших дошкольников: «Правила дорожного движения»</p>	22.12.2017 г	Воспитатели Зам.зав ПО ВР
<p>Оформление папок- передвижек «Засветись! Стань заметнее на дороге!»</p>	19.12.2017- 22.12.2017	Воспитатели
<p>Беседы с родителями по данной тематике</p>	ежедневно	Воспитатели Зам.зав ПО ВР
<p>Информационные листы для родителей «Мы уверены, Вы этого не допустите!»</p>	19.12.2017- 22.12.2017	Воспитатели Зам.зав ПО ВР

Памятка для родителей

о необходимости использования светоотражающих элементов

По статистике наезд на пешехода — самый распространенный вид ДТП. В крупных городах доля наездов на пешеходов составляет более половины.

Основная доля наездов со смертельным исходом приходится на темное время суток, когда водитель не в состоянии увидеть вышедших на проезжую часть людей. Сопутствуют этому обычно неблагоприятные погодные условия — дождь, слякоть, туман, в зимнее время — гололед, и отсутствие какой-либо защиты у пешеходов в виде световозвращающих элементов на верхней одежде.

Чтобы снизить уровень аварийности до уровня развитых европейских стран нам необходимо не одно десятилетие и миллиардные затраты — на пропаганду правильного поведения на дороге, на инженерное обустройство наших улиц и дорог (освещение, пешеходные ограждения и т. д.), на создание системы экстренной помощи пострадавшим в ДТП и так далее. Но сделать первый, но эффективный шаг можно уже сейчас — это использование светоотражателей пешеходами. В Европе и некоторых странах СНГ данное положение является обязательным, и за движение в темное время суток без фликеров (так еще называют светоотражатели) грозит весомый штраф, а при наезде на пешехода отсутствие катафотов на одежде зачастую служит обстоятельством, исключающим вину водителя.

Начиная с 1 июля 2015 года в Российской Федерации пешеходы обязаны иметь световозвращатели в следующем случае:

- вне населенного пункта;
- при переходе дороги и движении по обочине или краю проезжей части;
- в темное время суток или в условиях недостаточной видимости.

В остальных случаях светоотражатели также рекомендуется иметь, однако это не обязательно.

Как работает светоотражатель?

«Работает» светоотражатель просто. Когда свет попадает на светоотражающий элемент, он почти полностью возвращается обратно к источнику. Источником может быть свет фар автомобиля или электрический фонарь, именно поэтому спектр использования светоотражателя очень широк: производство дорожных и автомобильных знаков, дорожной разметки, значков, брелоков, наклеек для пешеходов, велосипедистов, роллеров и прочих участников дорожного движения.

Световозвращающие элементы на детской одежде очень важны.

Световозвращающие элементы стали часто присутствовать на детской одежде. Эта деталь теперь считается очень важной, и она входит в дизайн моделей многих популярных марок. Очень актуально это для школьников, которые часто возвращаются домой из школы без сопровождения взрослых и иногда вынуждены переходить дорогу, но это пригодится для детей любого возраста. Присутствие светоотражающих элементов на детской одежде может значительно снизить детский травматизм на дорогах.

Такой элемент позволит лучше заметить ребенка, если на улице темно, что актуально для зимнего времени года и просто в пасмурную или дождливую погоду. Очень хорошо, если светоотражающие элементы уже присутствуют на одежде, но, если их нет, такие элементы можно приобрести и пришить.

Как крепить светоотражатели:

- Подвески (лучше, если их будет несколько) крепите за ремень, пуговицы. Значки – в любом месте на одежде. Считаете, что вы стали похожи на новогоднюю елку? Зато вас увидят издалека!

- Нарукавные повязки и браслеты хорошо бы надевать не только на руки, но и на нижнюю часть брюк и шапочку. Причем в городе их надо иметь с обеих сторон – и справа, и слева.

- Сумочку или портфель с закреплёнными светоотражателями лучше нести в правой руке, когда идешь по правилам – по обочине или тротуару навстречу потоку автомобилей. Рюкзак – естественно, за спиной.

- Самая лучшая одежда для нашей зимы – не только теплая, но и с нашитыми заранее световозвращающими элементами. На детские куртки хорошо бы нанести световозвращающие термоаппликации и наклейки.

Уважаемые родители!

Научите ребенка привычке соблюдать Правила дорожного движения.

Побеспокойтесь о том, **чтобы Ваш ребенок «засветился» на дороге.**

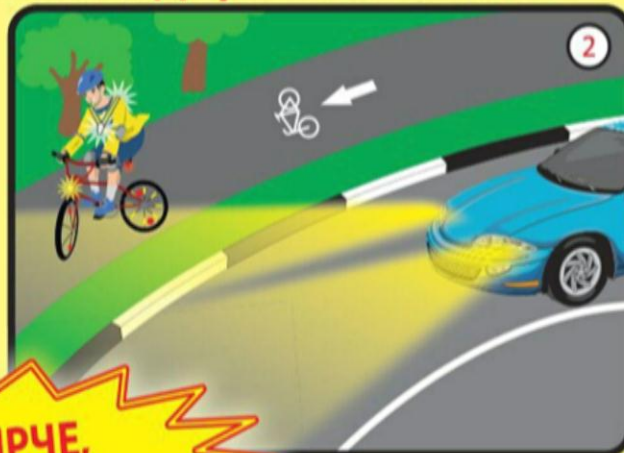
Примите меры к тому, **чтобы на одежде у ребенка были светоотражающие элементы**, делающие его очень заметным на дороге.

Помните - **в темной одежде маленького пешехода просто не видно водителю, а значит, есть опасность наезда.**

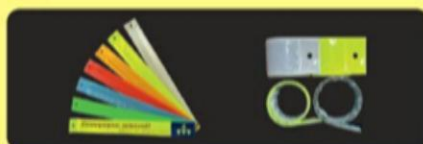
БЕЗОПАСНОСТЬ ДЕТЕЙ – ОБЯЗАННОСТЬ ВЗРОСЛЫХ!

СВЕТООТРАЖАТЕЛИ СОХРАНЯТ ЖИЗНЬ!

Применяй световозвращатели – это сделает тебя заметным на дороге в темноте



**ЧЕМ ЯРЧЕ,
ТЕМ БЕЗОПАСНЕЕ!**



1 **Браслеты**
Они быстро надеваются,
их можно закрепить на руке, ноге,
ручках сумки или рюкзака,
на элементах рамы велосипеда
или коляски.

2 **Жилеты**
Сигнальный цвет
и световозвращатели большой
площади позволяют быть заметным
и днём, и ночью. Надевай жилет,
когда едешь на велосипеде или идёшь
по обочине или краю проезжей части.

3 **Брелоки и значки**
Яркие световозвращающие
брелоки и значки различных
цветов можно закрепить на одежде
с помощью застёжек, цепочек
или магнитных креплений.

Используй световозвращатели правильно. Они должны быть видны водителям!

Для чего?

На тёмной (неосвещённой) дороге
световозвращатели сделают тебя заметней
для водителя и помогут избежать аварии.

Как это работает?

Световозвращатель отражает свет обратно к его источнику
 («возвращает» свет). Водитель в свете фар издали видит
 световозвращатель как яркое светящееся пятно.

ОСТЕРЕГАЙСЯ ПОДДЕЛОК!

Как проверить качество световозвращателей?

Не все световозвращатели одинаково хорошо отражают свет.

Возьми смартфон, фотографируй со вспышкой с 3–5 метров разные световозвращатели, и ты увидишь, какой из них светит ярче.
Старайся использовать световозвращатели белого или лимонного цвета — они самые яркие.

Ассортимент световозвращателей:

1. Световозвращающие подвески.



Как правило, такие подвески изготавливаются из специального световозвращающего материала, скрепленного между собой таким образом, чтобы обе стороны изделия были световозвращающими. Световозвращающие подвески очень удобно прикреплять к сумке или рюкзаку. Световозвращающие подвески бывают из твердого пластика, мягкого пластика, текстильные (например, в виде симпатичной мягкой игрушки из световозвращающего материала).

2. Браслеты.



Это очень распространенный аксессуар в Европе. Особенно его любят использовать

велосипедисты и спортсмены. Благодаря гибкой основе, световозвращающий браслет можно полностью выпрямить, и легким ударом зафиксировать на руке или на ноге, обеспечив необходимый вам размер.



3. Световозвращающие наклейки и шевроны на одежду.

Этот вид светоотражателей не так распространен в России, хотя они очень удобны. Такие световозвращатели можно наклеить на зимнюю одежду,

сумку, рюкзак. Единственный недостаток – срок ношения таких световозвращателей не очень велик (до первой стирки).

4. Световозвращающие термоаппликации Бликеры.

Это световозвращатели также предназначены для нанесения на одежду (и любые текстильные материалы). Бликеры прочно сцепляются практически со всеми видами тканей и отлично переносят стирку (до 50 циклов). Такие световозвращатели с удовольствием используют и дети, и молодежь, и взрослые, и даже бабушки и дедушки.

5. Световозвращающие ленты.



Световозвращающая лента может защитить вашего ребенка от случайностей на дороге!

Российский и международный опыт показывает, что в результате применения световозвращающих приспособлений количество пешеходов, пострадавших в ДТП в условиях недостаточной видимости, снижается в 6-8 раз!

«Дорожный
светлячок—

ЭТО МОЯ

безопасность!»



Мы выбираем безопасность!

Мы уверены, ВЫ этого НЕ ДОПУСТИТЕ! - перевозку детей без детских удерживающих систем (устройств), не пристегнутых ремнями безопасности; - приобретение для детей мототранспортных средств; - управление детьми авто - мототранспортом; - катание на роликах, самокатах, гироскутерах и моноколесах, не в специально разрешенных местах; - неиспользование в вечернее время детьми световозвращающих элементов на одежде; Госавтоинспекция и министерство образования и молодежной политики Ставропольского края